



Руководство по подключению Wi-Fi  
камер к сервису  
«Smart Life - Smart Living»  
для iOS

## Оглавление

|   |   |
|---|---|
| 1. Для чего нужно данное Руководство..... | 2 |
| 2. Ограничение ответственности .....      | 2 |
| 3. Предупреждение.....                    | 3 |
| 4. Техническая поддержка .....            | 3 |
| 5. Общие сведения .....                   | 4 |
| 6. Установка приложения.....              | 4 |
| 7. Вход в приложение .....                | 5 |
| 8. Работа с приложением.....              | 8 |



## 1. Для чего нужно данное Руководство

Внимание! Обязательно прочтите настоящее «**Руководство**» перед использованием оборудования.

Любые пункты настоящего руководства, а также разделы меню управления оборудованием могут быть изменены без предварительного уведомления.

Помните, что неправильное подключение оборудования может вывести его из строя!

## 2. Ограничение ответственности

Поставщик не гарантирует, что аппаратные средства будут работать должным образом во всех средах и приложениях, и не дает гарантий и представлений, подразумеваемых или выраженных, относительно качества, рабочих характеристик, или работоспособности при использовании для специфических целей. Мы приложили все усилия, чтобы сделать это «**Руководство**» наиболее точным и полным, и тем не менее, Поставщик отказывается от ответственности за любые опечатки или пропуски, которые, возможно, произошли.

Информация в любой части данного «**Руководства**» изменяется без предварительного уведомления. Мы не берем на себя никакой ответственности за любые погрешности, которые могут содержаться в этом «**Руководстве**» и не берем на себя ответственности и не даем гарантий в выпуске обновлений или сохранения неизменной, какой либо информации в настоящем «**Руководстве**», и оставляем за собой право производить изменения в этом «**Руководстве**» и/или в изделиях, описанных в данном «**Руководстве**», в любое время без уведомления. Если Вы обнаружите информацию в этом «**Руководстве**», которая является неправильной, вводит в заблуждение, или неполной, мы с удовольствием ознакомимся с вашими комментариями и предложениями.



### 3. Предупреждение

Это устройство может вызывать радиопомехи во внешнем окружении. В этом случае пользователь может быть обязан принять соответствующие меры в соответствии с действующим законодательством.

**Внимание! Wi-Fi камеры используют для облачного хранения (платного) сервисы Amazon Cloud с оплатой исключительно через PayPal. Эти сервисы могут быть недоступны в некоторых регионах России.**

**Внимание! Мы не имеем никакого отношения к сервису облачного хранения и не несем никакой ответственности за работу сервиса облачного хранения. Решения об использовании данного сервиса Вы принимаете сами на свой страх и риск.**

**Внимание! Мы крайне не рекомендуем обновлять прошивку устройств без особой необходимости.**

**Внимание! При перепрошивке камер не отключайте питание устройств и не закрывайте приложение. Выход камеры из строя из-за неправильных действий при перепрошивке не является гарантийным случаем.**

**Внимание! Программа может расходовать много трафика, что может привести к расходу денежных средств.**

### 4. Техническая поддержка

Для информации относительно сервиса и поддержки, пожалуйста, обратитесь на сайт: [www.tantos.pro](http://www.tantos.pro)

Перед обращением в службу технической поддержки, пожалуйста, подготовьте следующую информацию:

- ◆ Точное наименование оборудования
- ◆ Сетевые настройки вашего оборудования
- ◆ Серийный номер оборудования и дату покупки.
- ◆ Сообщения об ошибках, которые появлялись в момент возникновения проблемы
- ◆ Версию прошивки и наименование (модель) оборудования которое использовалось при работе вместе с устройством, когда возникла проблема
- ◆ Произведенные Вами действия (по шагам), сделанные для самостоятельного разрешения проблемы
- ◆ Снимки экрана с настройками и параметрами.

Чем полнее будет представленная Вами информация, тем быстрее специалисты сервисного центра смогут помочь Вам решить проблему.

## 5. Общие сведения

Wi-Fi камеры подключаются для работы и настройки к программному обеспечению Smart Life - Smart Living, которое относится к системам «Умный дом» и имеет широкие возможности по управлению различными устройствами.

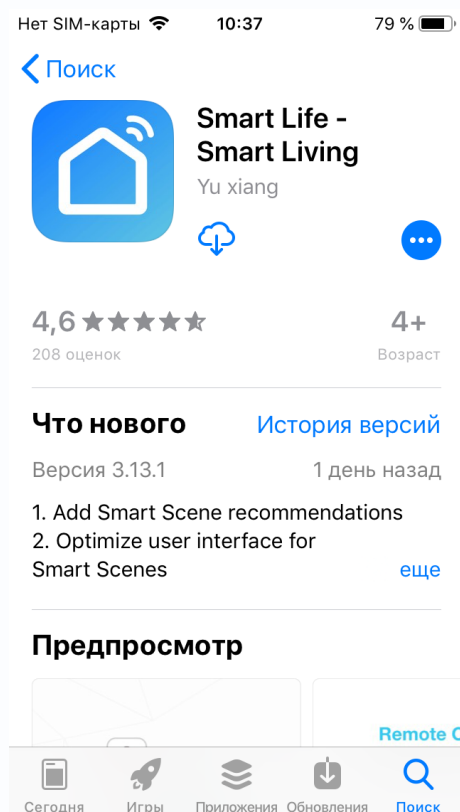
Подключение и настройка Wi-Fi камер производится исключительно и только через мобильный телефон.

Программное обеспечение позволяет просматривать изображение с камер в режиме реального времени, просматривать записанное видео, записывать видео и скриншоты на внутренний накопитель смартфона.

## 6. Установка приложения.

Для скачивания программы ваше устройство должно быть подключено к интернету.

Зайдите в Apple App Store и введите в поиске в поиске Smart Life для скачивания приложения или перейдите по ссылке <https://apps.apple.com/us/app/smart-life-smart-living/id1115101477>.

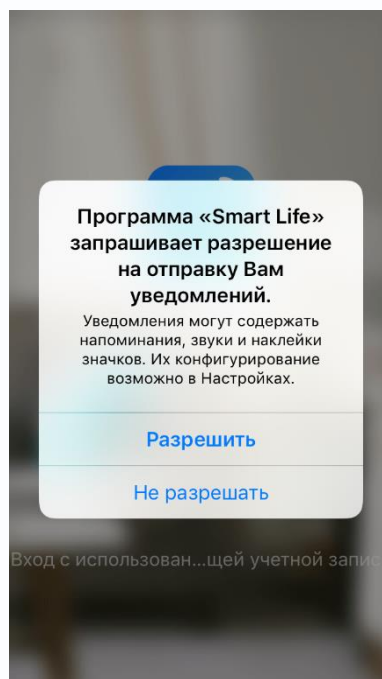
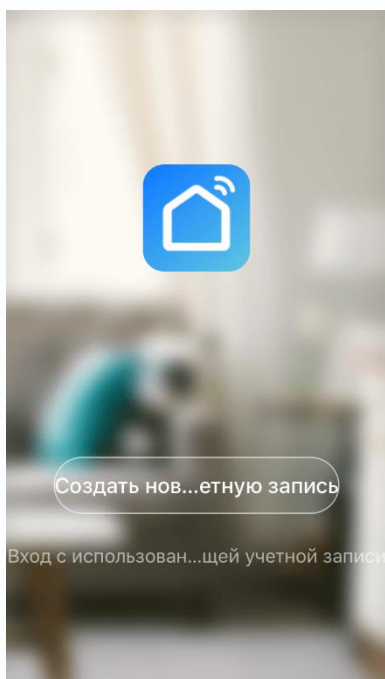


Приложение поддерживает операционные системы iOS версии 9.0 и старше.

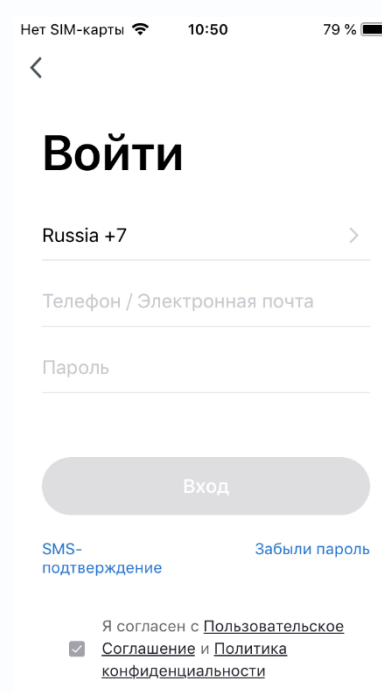
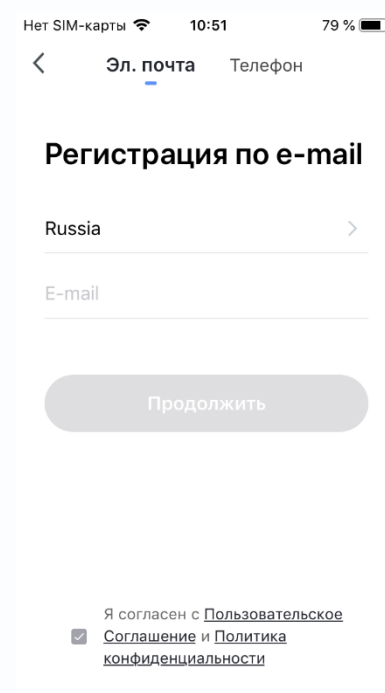


## 7. Вход в приложение

Для входа в приложение нужно использовать либо ранее созданную учетную запись, либо создать новую учетную запись.

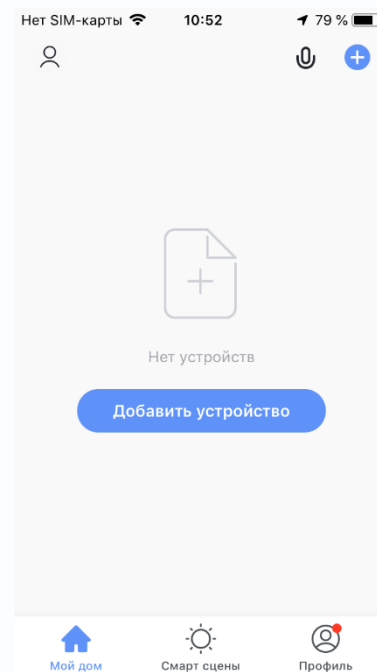


Требуется согласиться с политикой конфиденциальности, иначе приложение работать не будет. При создании учетной записи нужно указать e-mail или номер телефона и пароль.

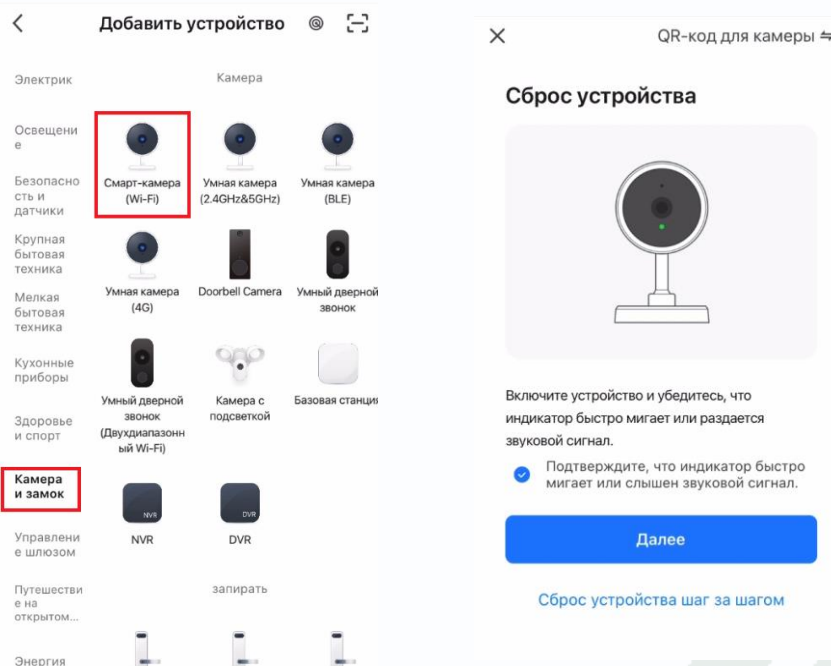


Соответственно, возможен вход как по номеру телефона, так и по e-mail.

При первом входе необходимо принять политику конфиденциальности.



При первом входе список устройств пуст, необходимо добавить камеру в список устройств. Для этого выберите **Камера и замок – Смарт – камера (Wi-Fi)**.

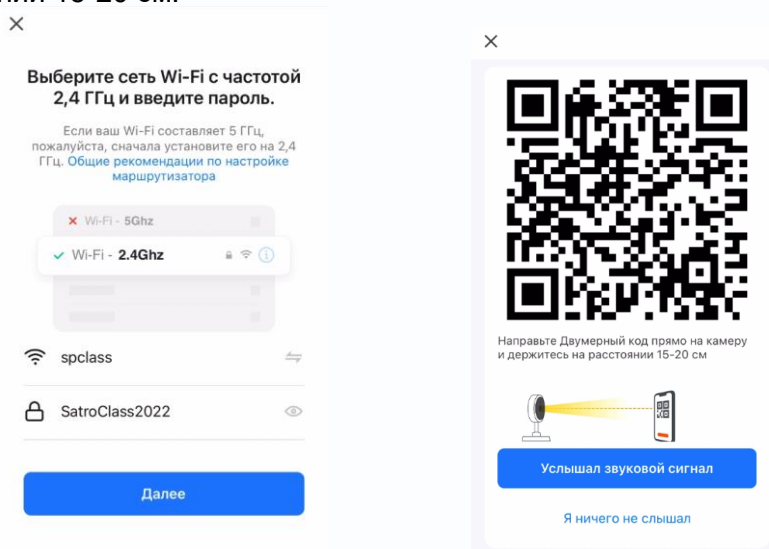


Перезагрузите камеру отключив её от питания и включив вновь. Примерно через минуту после включения, камера произнесет «**Wait for Wi-Fi Config**». Нажмите на подтверждающую надпись в нижней части экрана приложения о том, что индикатор быстро мигает или слышен звуковой сигнал. Нажмите **Далее**.

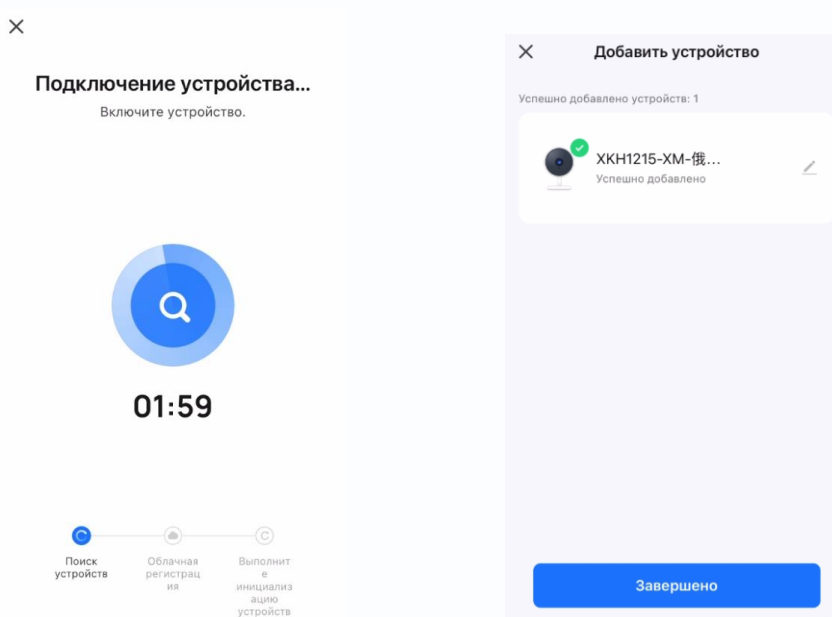
Камера и телефон при этом должны находиться в «домашней» Wi-Fi сети, при этом телефон должен быть подключен к этой сети по Wi-Fi в диапазоне 2.4ГГц. Настройка камеры возможна только в той сети, в которой она будет работать. При этом Вы должны знать пароль от этой Wi-Fi сети.

**Внимание!** В случае если камера ранее была подключена к другой сети, нужно сбросить ее на установки по умолчанию, нажав на камере кнопку RESET на 5-10 секунд, до звукового сигнала.

Выберите имя своей Wi-Fi домашней сети или введите его вручную. Введите пароль от Wi-Fi сети. На экране смартфона появится QR код, который нужно расположить перед объективом камеры на расстоянии 15-20 см.



В процессе подключения камера произнесёт «Connect to router», а затем «Connect Internet». Нажмите «Услышал звуковой сигнал».



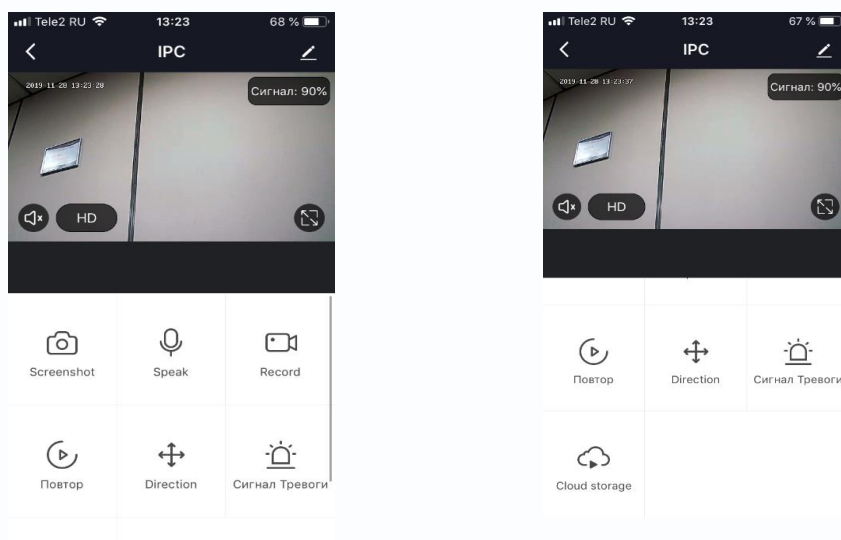


Появится экран с процессом подключения камеры, а следом за ним экран с надписью: «Успешно добавлено». При успешном подключении камера произнесет «Add device success». Нажав значок редактирования, можно изменить имя устройства. Затем нажмите **Завершено**.

Если что-то пошло не так и подключение не удалось, появится надпись: **Устройство не отвечает** – убедитесь, что выбрана правильная Wi-Fi сеть, правильно введен пароль, попробуйте сбросить камеру на установки по умолчанию, перезагрузите роутер и попробуйте снова. Убедитесь, что роутер работает в диапазоне частот 2.4 ГГц. Частота 5 ГГц не поддерживаются.

### 8. Работа с приложением.

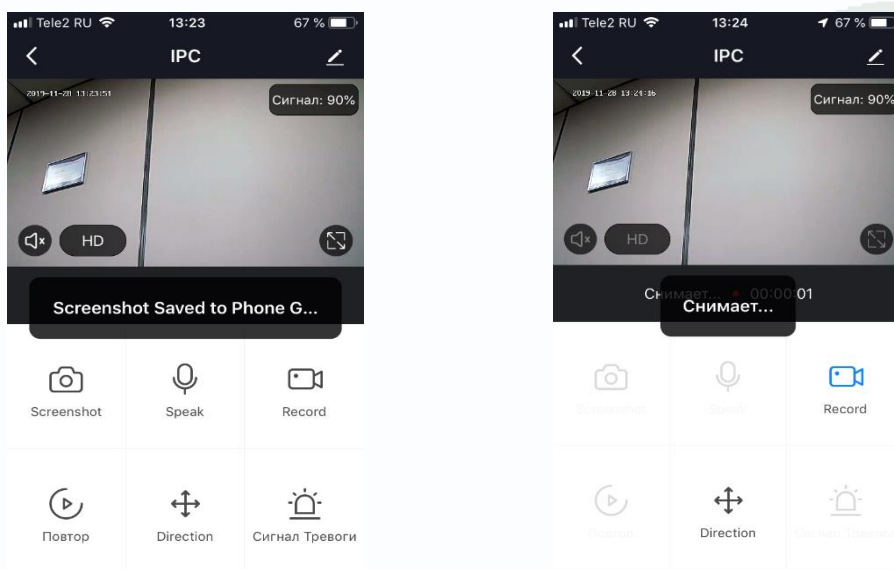
При успешном подключении далее появится основное окно программы.



Промотав меню вниз, вы увидите вторую часть кнопок меню, которые не поместились на первый экран.

**Screenshot** – сохранить текущий кадр в память телефона.

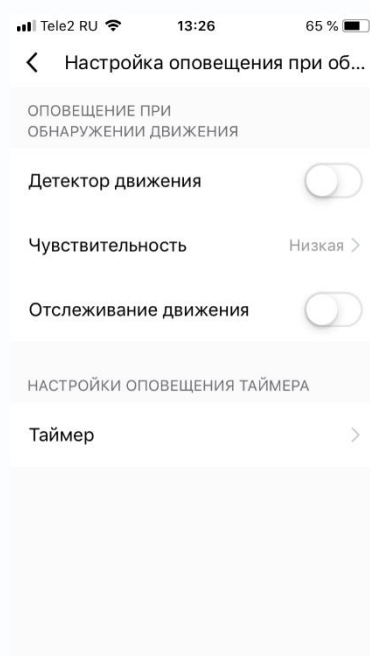
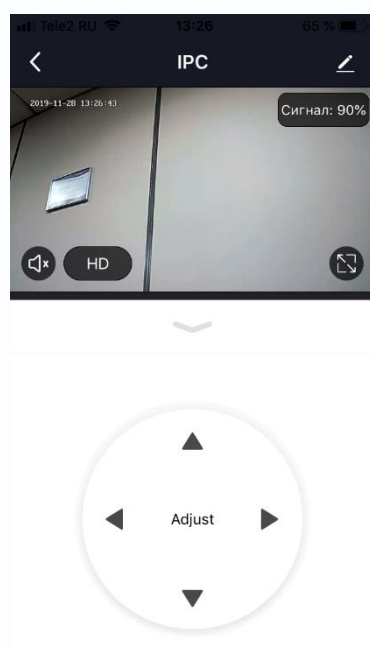
**Record** – сохранить видео в память телефона. Второе нажатие кнопки останавливает запись.



- включить/выключить прослушивание звука с микрофона, установленного в камере.
- выбор видеопотока для просмотра (основной/субпоток)
- растянуть изображение на весь экран. При этом на изображении появляется кнопка
- , включив которую можно включить голосовую связь с камерой. При этом используется встроенный в камеру динамик.

**Direction** – включить управление поворотом и наклоном камеры. Впрочем, управлять поворотом камеры можно просто водя пальцем по экрану.

**Сигнал тревоги** – настройка тревожных событий камеры.



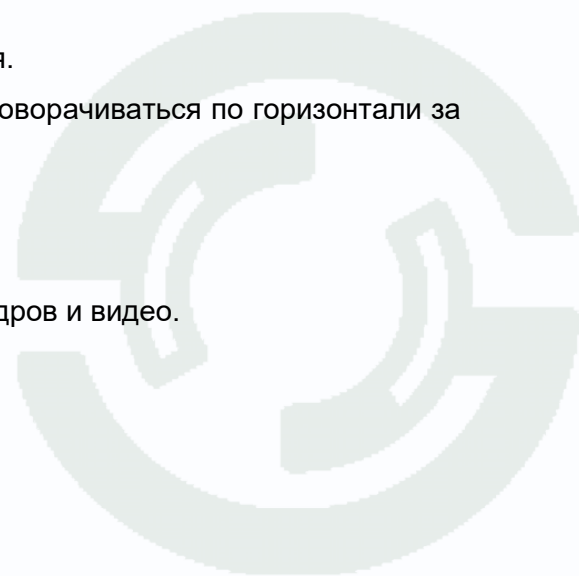
**Детектор движения** – включить детектор движения.

**Чувствительность** – чувствительность детектора движения.

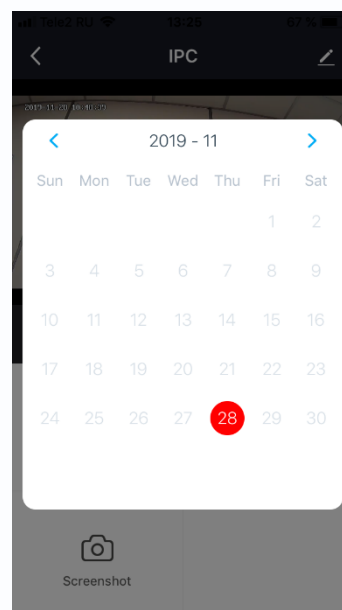
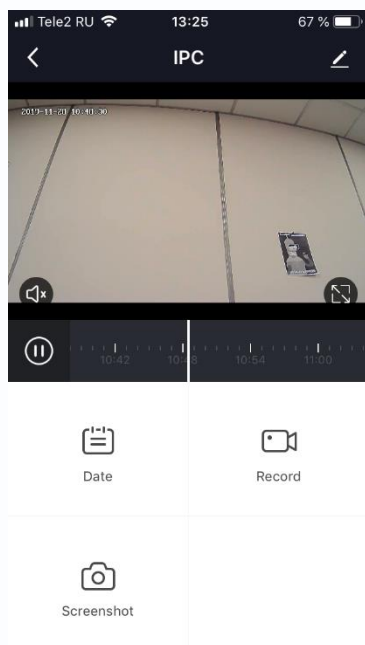
**Отслеживание движения** – при включении камера будет поворачиваться по горизонтали за движущимися объектами (при доступности).

**Таймер** – таймер событий.

**Photo Album** – просмотр записанных в память телефона кадров и видео.



Кнопка **Повтор** – переход к просмотру архива камеры (на SD карте, установленной в камере или облаке).



Кнопка **Date** – выбор даты, для которой осуществляется просмотр архива камеры.

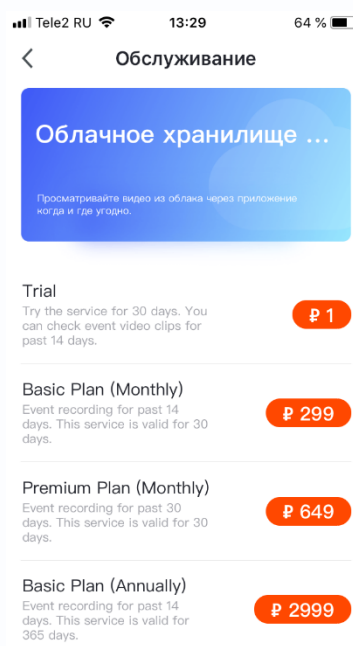
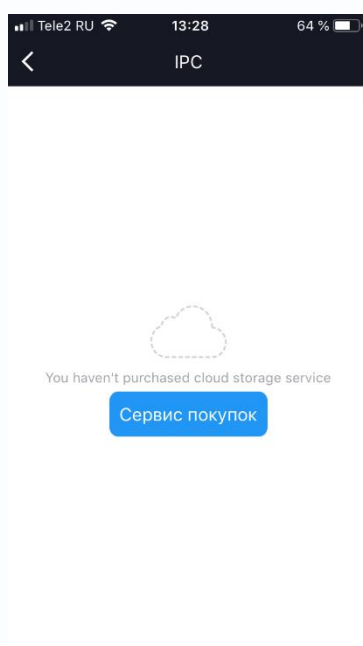
Выбор времени просмотра осуществляется с помощью перемещения указателя по шкале времени.


При просмотре архива кнопка **Record** включает и выключает запись из архива камеры в память телефона.

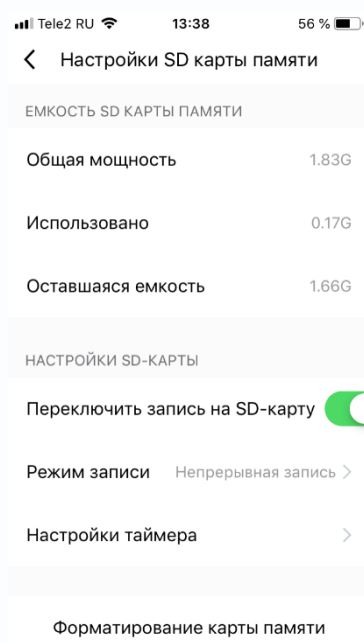
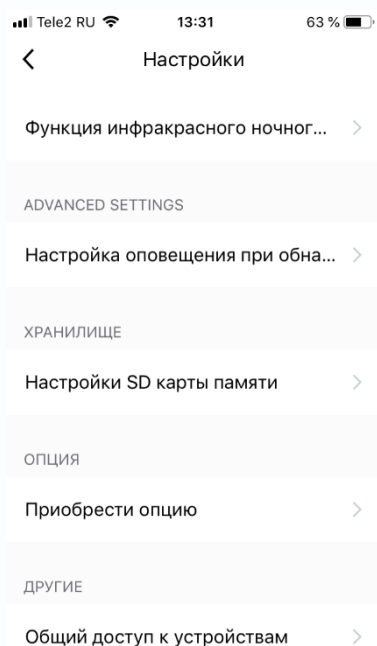
Кнопка **Screenshot** – сохраняет текущий кадр в память телефона.

Кнопка **Cloud Storage** – подключение облачного хранилища.

Услуга платная, есть почти бесплатный тестовый период.

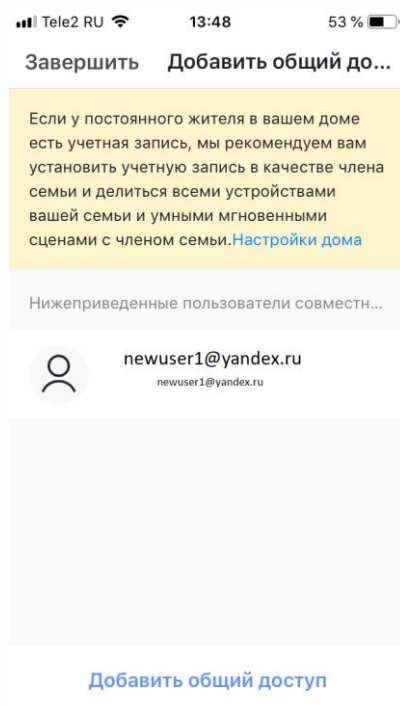
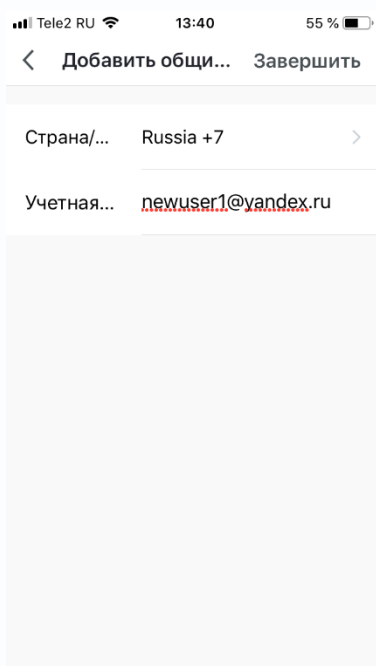


Кнопка  в правом верхнем углу экрана предназначена для доступа к меню настроек.



**Настройки SD карты** – позволяет настроить запись на SD карту. Перед использованием SD карты ее необходимо отформатировать непосредственно в камере, для чего предназначен пункт меню **Форматирование карты памяти**. Карта форматируется только в формате FAT32. Здесь можно включить **запись на SD карту** и выбрать режим записи – **постоянный** или **по обнаружению движения**.

**Общий доступ к устройствам** – позволяет подключиться к камере не только с того телефона, на котором производилась настройка, но и с других телефонов.



Можно добавить пользователей по номеру телефона или по e-mail. Перед настройкой общего доступа пользователь, для которого предоставляется общий доступ, должен предварительно зарегистрироваться в программе **Smart Life - Smart Living** и создать там аккаунт. Тогда после добавления данных этого аккаунта в нем автоматически появится устройство, у которого настроен общий доступ.

